

# Oskarshamn–Århult inför ny sträckning av väg 37/47

Rapport 2020:122  
Arkeologisk utredning, etapp 1a

Kalmar län, Oskarshamns kommun,  
Döderhults socken

Annika Helander och Alf Ericsson





# Oskarshamn–Århult inför ny sträckning av väg 37/47

Rapport 2020:122  
Arkeologisk utredning, etapp 1a

Kalmar län, Oskarshamns kommun,  
Döderhults socken

Dnr 511-00551-2020

Annika Helander och Alf Ericsson

## Arkeologerna

Statens historiska museer

## Våra kontor

Linköping

Lund

Möln dal

Stockholm

Uppsala

## Kontakt

010-480 80 00

info@arkeologerna.com

fornamn.efternamn@arkeologerna.com

www.arkeologerna.com

## Arkeologerna

Statens historiska museer

Rapport 2020:122

Upphovsrätt, där inget annat anges, enligt Creative Commons licens CC BY.

Villkor på <http://creativecommons.org/licenses/by/2.5/se>

**Bildredigering:** Henrik Pihl

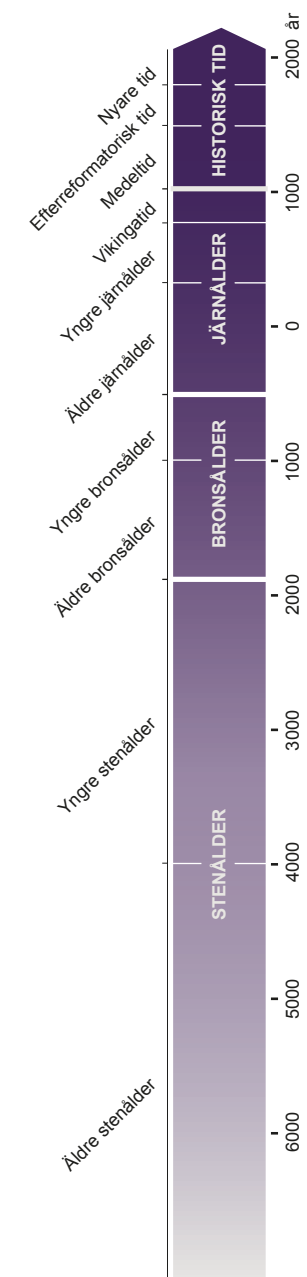
**Layout:** Lena Troedson

**Omslag framsida:** Milstolpen L1959:5328 är idag omgiven av villabebyggelse.

Foto Alf Ericsson.

**Omslag baksida:** Enligt en lantmäteriakt över Döderhults kyrkby från 1791 har torpet Solliden legat på denna plats. Skyltning av hembygdsföreningen Oskarshamn – Döderhult. Foto Alf Ericsson.

**Tryck/utskrift:** Åtta.45 Tryckeri AB, 2020

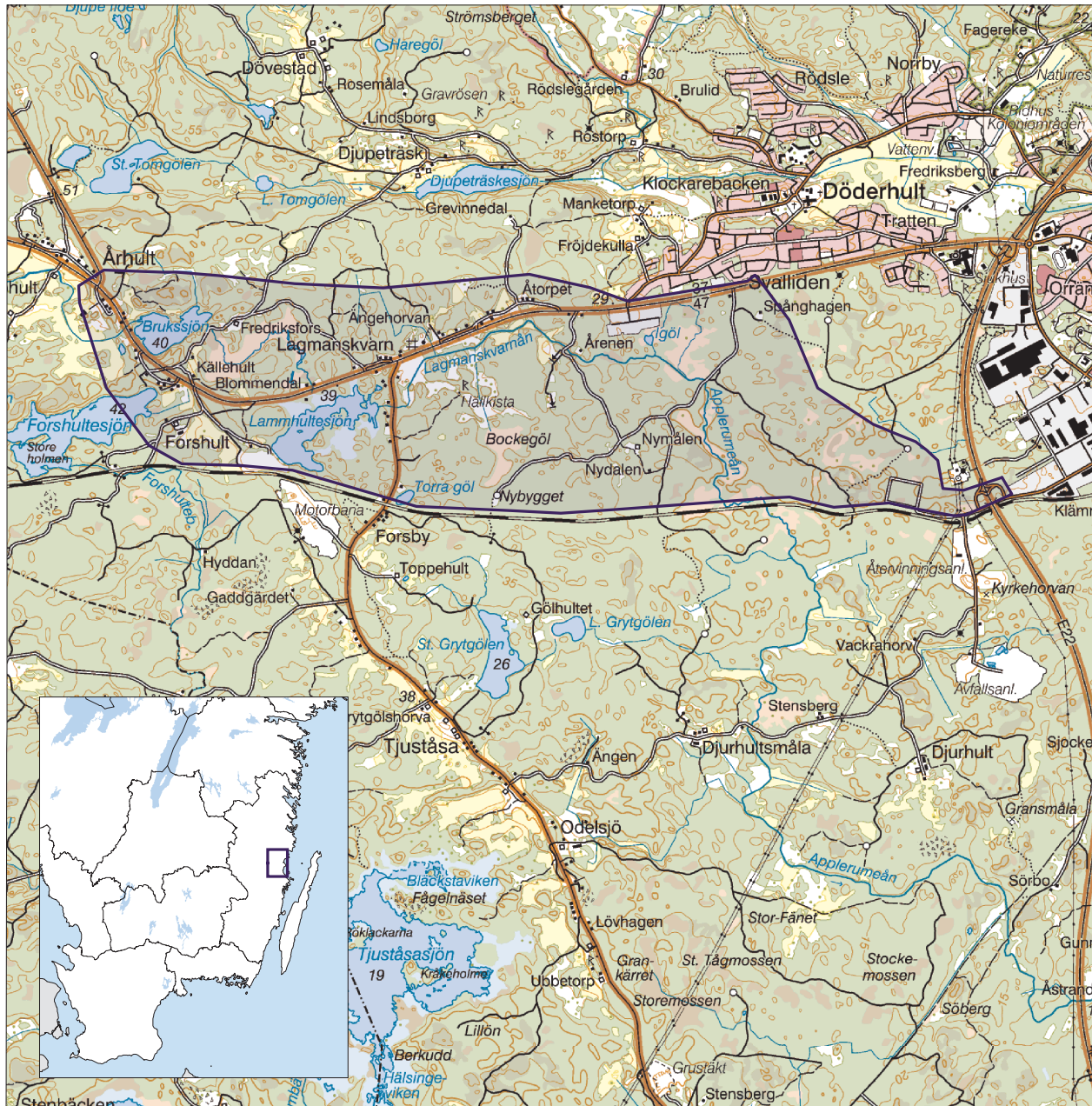




---

# Innehåll

<b>Sammanfattning</b> .....	5	<b>Fornlämningar och andra lämningar inom utredningsområdet</b> .....	16
<b>Bakgrund</b> .....	5	Boplatser .....	20
<b>Syftet med den arkeologiska utredningen</b> .....	7	Hällristning .....	20
<b>Metod och genomförande</b> .....	7	Industrilämning .....	20
Byråinventering .....	7	By-/gårdstomter .....	22
Historisk kart- och landskapsanalys .....	7	Kvarnar .....	22
Fältbesök .....	7	Torplämningar .....	23
<b>Antikvariska och arkeologiska förutsättningar</b> .....	8	Milstolpe .....	24
<b>Landskapets karaktär</b> .....	8	Broar .....	24
<b>Dagens markanvändning</b> .....	8	Kulturhistoriskt värdefull väg .....	24
<b>Landskapets förändringar</b> .....	9	<b>Särskilt värdefulla fornlämningsmiljöer</b> .....	26
Sten- och bronsålder .....	9	<b>Summering</b> .....	26
Järnålder .....	10	<b>Rekommendationer inför nästa steg</b> .....	28
Medeltid och historisk tid .....	10	<b>Referenser</b> .....	30
<b>Oskarshamn, Fredriksberg och Fredriksfors</b> .....	11	<b>Administrativa uppgifter</b> .....	31
<b>Historisk kart- och landskapsanalys</b> .....	12	<b>Bilagor</b> .....	31
Bebyggelsen .....	12	Bilaga 1. Förklaring till arkeologiska begrepp och förkortningar .....	31
Utjorden Lammhult .....	14	Arkeologiska begrepp .....	31
Tvisteparker .....	14	Förkortningar .....	32
Vattenkvarnar och sågkvarnar .....	14	Bilaga 2. Antikvarisk bedömning enligt rekommendationen i Lämningsstypslistan .....	32
Framväxten av det historiska landskapet .....	14		



Figur 1. Läget för utredningen markerat på utdrag ur GSD-Terrängkartan, skala 1:50 000, och Sverigekartan.

## Sammanfattning

Arkeologerna, Statens historiska museer, har under augusti och september 2020 utfört en utredning, etapp 1a (AU 1a), på uppdrag av Trafikverket. Syftet med den arkeologiska utredningen har varit att sammanställa den befintliga kunskapen inom ett cirka 3×8 kilometer stort område väster om Oskarshamn och att identifiera välbevarade och sammanhållna fornlämningsmiljöer av jämförelsevis högt vetenskapligt värde och upplevelsevärde.

Fornlämningsbilden är heterogen och består i huvudsak av industrilämningar från Fredriksfors bruk, kvarnlämningar, lämningar efter torpbebyggelse och en uppmärksam hällristning. Under markytan har två stenåldersboplatser lokaliserats genom projektet ”Forntid i Oskarshamns kommun” (FOK).

Av de fornlämningar som har ett stort upplevelsevärde är hällristningen den främsta som också är ett fornvårdsprojekt. Mycket stort upplevelsevärde har också Lagmanskvarns gård och kvarnmiljö som hittills inte har funnits i Kulturmiljöregistret, men som har värderats högt i Länsstyrelsens projekt ”Inventering och värdering av kulturmiljöer vid vattendrag” (INVÄVA). Fredriksfors bruk, som till delar är ett välbevarat industriarv, tillhör också denna grupp av lämningar med upplevelsevärde. De tre lokalerna utgör särskilt värdefulla fornlämningsmiljöer som bör kvarligga opåverkade av den nya vägsträckningen.

Ny- och ändringsanmälan till Kulturmiljöregistret (KMR) har gjorts av de miljöer och lämningar som identifierats i kartanalysen samt genom väl

underbyggda uppgifter från Oskarshamns-Döderhults hembygdsförening. Nyanmälningar resulterar numera enbart i L(ämnings)-nummer, och inte i det tidigare använda systemet med sockennamn och löpande nummer. I en kommande utredning, etapp 1b, genomförs en fältinventering som sannolikt resulterar i ytterligare anmälningar till KMR.

För att åstadkomma en ny vägdragning som tar hänsyn till den befintliga kulturmiljön bör följande platser undvikas:

- Hällristningen på Lagmanskvarns marker
- Fredriksfors bruk
- Lagmanskvarns gård och kvarnmiljö

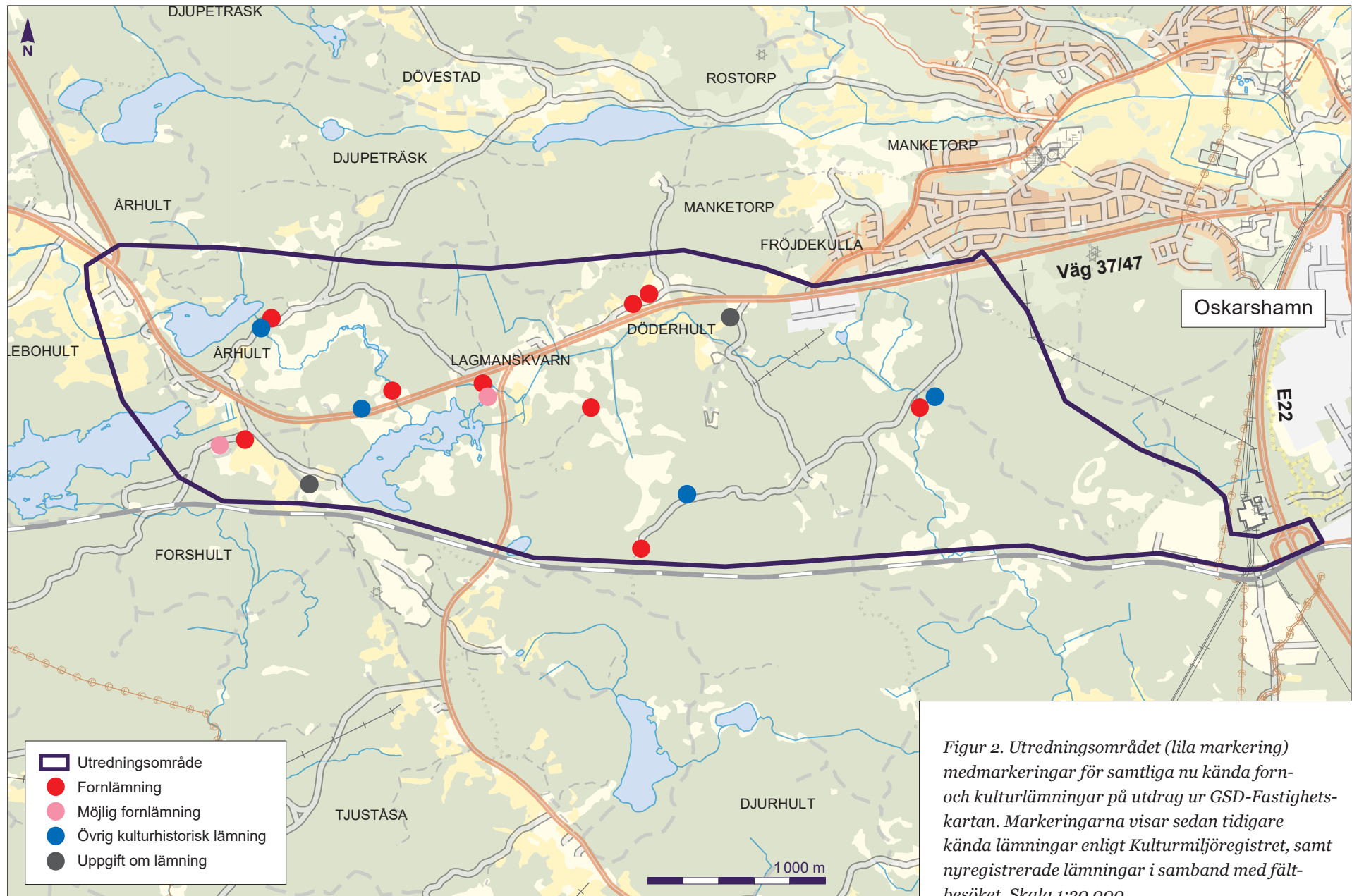
I den löpande texten nedan redovisas lämningarna i sina kontexter, medan de finns samlade i tabellform och sorterade efter lämningsstatus under rubriken Summering.

Förklaringar till de olika lämningstyperna, förkortningar och vissa andra begrepp som används i texten finns i bilaga 1. Förklaringar till de antikvariska bedömningarna av lämningarnas status finns i bilaga 2.

## Bakgrund

Trafikverket planerar en ny sträckning på omkring åtta kilometer från Oskarshamns södra trafikplats på E22:an fram till väg 37/47 Århult, vid korsning till väg 711 (TRV 2020/43247). Området, som omfattar cirka 20 kvadratkilometer, är alltför stort för en sedvanlig arkeologisk utredning (AU). Uppdraget innebär istället en arkeologisk förstudie som





Figur 2. Utredningsområdet (lila markering) med markeringar för samtliga nu kända forn- och kulturlämningar på utdrag ur GSD-Fastighetskartan. Markeringarna visar sedan tidigare kända lämningar enligt Kulturmiljöregistret, samt nyregistrerade lämningar i samband med fältbesöket. Skala 1:30 000.

underlag för identifiering av vägkorridorer, innan den formella arkeologiska processen påbörjas. Förstudien benämner vi AU 1a.

## Syftet med den arkeologiska utredningen

Målet med denna AU1a är att genom byråinventering och en översiktligt kulturgeografisk/agrarhistorisk analys identifiera särskilt värdefulla och sammanhållna fornlämningsmiljöer som bör skyddas från exploatering. Utredningen ska också resultera i en rekommendation var en vägsträckning kan anses vara optimal ur fornlämnings synpunkt. Resultatet ska kunna utgöra ett underlag för Trafikverkets val av korridor.

Efter att korridor valts kommer AU 1b att bli aktuell där utredningens fältinventering utförs, som ett separat uppdrag. Sammantaget motsvarar arbetena en traditionell arkeologisk utredning, etapp 1, enligt KML.

## Metod och genomförande

### Byråinventering

Utredningen inleddes med faktainsamling och genomgång av följande register, GIS-skikt och rapporter/litteratur:

- Kulturmiljöregistret (KMR).
- Hembygdsföreningen Oskarshamn-Döderhult, torpregistret ”Alla dessa platser”.
- Ortnamnsregistret (SOFI).
- Jordartskartan (SGU).
- Länsstyrelsens geodatakatalog.

- Länsstyrelsens projekt INVÄVA.
- Oskarshamns kommuns översiktsplan.
- Kulturmiljöprogram för Oskarshamns kommun.
- Projektet ”Fortid i Oskarshamns kommun”, ”Oskarshamn – det egna samhället”.
- Vägverkets ”Vägen i kulturlandskapet”.

### Historisk kart- och landskapsanalys

En översiktlig historisk kart- och landskapsanalys har utförts av agrarhistoriker och arkeolog Alf Ericsson. Syftet har varit att fördjupa kunskapen om bebyggelse, landskapsorganisation och markanvändning i ett längre tidsperspektiv. Arbetet har inneburit arkivgenomgång, nedladdning och rektifiering av historiska kartor från Lantmäteriet. Analysen har omfattat bebyggelseenheter vars ägor berörs eller ligger i anslutning till utredningsområdet. Därefter har relevanta företeelser, så som bebyggelse, vägar och kvarnar, analyserats översiktligt och digitaliserats så att informationen kan användas i moderna kartor. Resultaten åskådliggörs i figur 4.

### Fältbesök

Med grund i resultatet från den historiska kart- och landskapsanalysen samt byråinventeringen gjordes fältbesök då tre områden lokaliserades som vägprojektet bör undvika. Två av områdena utgör värdefulla, sammanhållna fornlämningsmiljöer, medan den tredje utgör ett enskilt fornvårdsobjekt – en hållristning från bronsåldern på en berghäll invid en dåtida insjö.

Platserna besiktigades till fots i syfte att bedöma upplevelsevärdet och även det vetenskapliga värdet.



Andra platser som besöktes var där kartanalysen visat att torp och kvarnar funnits, men som inte finns markerade på dagens kartor. På figur 5, 6 och 7 redovisas samtliga nu kända lämningar i skala 1:10 000, det vill säga västra, mellersta och östra delen av utredningsområdet. Sedan tidigare kända lämningar har kompletterats med de nypåträffade som har registrerats i KMR och erhållit L-nummer.

## Antikvariska och arkeologiska förutsättningar

Inga riksintressen för kulturmiljövården finns i utredningsområdet, inte heller några regionala intresseområden. Inga arkeologiska undersökningar eller utredningar är utförda inom området. Strax utanför området finns välkända strandbundna boplatser från stenålder; vid Lilla Mark, Syréns hage och Humlekärrshult. Utredningsområdet har dock ingått i förstagångsinventeringen och revideringsinventeringen, men även i en specialinventering under början av 2000-talet då stenåldersboplatser lokaliserades.

I utredningsområdets södra del finns en registrerad lämning som det finns uppgifter om men ej bekräftats i fält, ett offerkast L1959:9827 (Döderhult 353:1). Ett offerkast är en plats där en särskild händelse utspelat sig under historisk tid. Enligt Riksantikvarieämbetet vägledning bedöms platsen inte utgöra fornlämning om det kan antas ha tillkommit 1850 eller senare. Uppgifter om den här platsen gavs år 1901, men anledningen till att offerkastet uppfördes finns ej längre i traditionen. Offerkastet låg i en vägkrök söderut från Lagmanskvarn, men togs bort då vägen rätades. I denna utredning kommer vi att bortse från lämningen

som är borttagen och inte kan sägas vara från 1850 eller äldre.

## Landskapets karaktär

Utredningsområdet ligger i en region som betecknas som det östmellansvenska sprickdalslandskapet som kännetecknas av småbruten och växlande terräng. Flera rullstensåsar sträcker sig genom Oskarshamnsområdet och ger området karaktär. Mellan åsarna har jordbruk utvecklats. Odlingsmarken har kompletterats med uppodling av mossmarker som utvunnits genom sjösänkningar och utdikningar.

Moräntäcket är mestadels tunt och på många håll går berget i dagen. I utredningsområdets östra del, i anslutning till vattendragen, utgörs marken delvis av lera. I områdets västra del finns inslag av sand på flera platser samt en av rullstensåsarna som sträcker sig i nordväst-sydöstlig riktning.

## Dagens markanvändning

Utredningsområdet ligger direkt väster om Oskarshamn, och mäter cirka 8×3 kilometer. Befintlig väg 37/47 sträcker sig i öst-västlig riktning fram till Forshult, där vägen viker av norrut mot Århult och korsningen till väg 711. Markanvändningen domineras av skogsbruk, och odlad mark förekommer endast på ett par platser. Genom utredningsområdet rinner Lagmanskvarnån som förbinder de små insjöarna i västra delen av området, så som Lamhultesjön, Bruksjön och Forshultesjön. Samma vattendrag har namnet Applerumeån i områdets östra del.

Utkanten av Oskarshamns tätort gränsar mot utredningsområdets östra del, och inom området finns ett par fastigheter av småindustriell karaktär. Här, i områdets östra del, finns även skjutbanor. Dagens bebyggelse ligger i huvudsak utmed norra sidan av den äldre sträckningen av väg 37/47, fram till Lagmanskvarns gård. Bebyggelsen förtätas och är belägen på båda sidor av vägen och även utmed vägsträckningen som leder söderut från gården, mot Högsby.

Även övrig bebyggelse följer de äldre vägsträckningarna. Forshults gård ligger en bit indraget från nuvarande väg 37/47 medan Århults bebyggelse breder ut sig på båda sidor av vägen.

## Landskapets förändringar

Utredningsområdet omfattar stora delar av den forna Döderhultsviken som numera är en uppgrundad dalgång. Dalen har således till stora delar varit vattenfylld och grundat upp i takt med landhöjningen.

### Sten- och bronsålder

Den senaste istidens slutskede innebar ett komplicerat geologiskt händelseförlopp. Avrinningen från Östersjön flyttades mellan olika lägen vilket innebar att kustlinjen höjdes och sänktes väsentligt flera gånger under årtusenden. Strandlinjens läge i Oskarshamnsområdet har genomgått flera väsentliga förändringar. Döderhultsviken sträckte sig i öst-västlig riktning förbi Döderhult och tre kilometer inåt landet till Djupeträsks västra del. Runt den forna Döderhultsviken och västerut mot Djupeträsk ligger ett antal fornlämningskoncentrationer med rösen, stensättningar och röjda ytor. En av koncen-

trationerna är ett utsträckt område från Döderhult och västerut mot den norra sidan av Djupeträsksjön. Djupeträsk och den stora koncentrationen av fornlämningar ligger norr om utredningsområdet, cirka en kilometer norr om väg 37/47.

Det har sannolikt funnits fler fornlämningar än vad som idag är bevarade. Inom Döderhultsdalen har marken varit föremål för omfattande odling och den tidiga uppodlingen kom sannolikt att förstöra och skada en del fornlämningar. Framväxten av Oskarshamns stads tätbebyggelse under 1800-talet har troligen också medfört att fornlämningar har förstörts eller blivit borttagna utan undersökning (Magnusson m.fl. 1988, s. 13).

Under mesolitikum och neolitikum var boplatserna vanligen strandnära. En välkänd boplatz från mesolitisk och neolitisk tid finns vid Lilla Mark på Döderhultsdalens norra sida, utanför utredningsområdet. Strax utanför utredningsområdet finns flera välkända stenåldersboplatser, så som Humlekärrshult och Syréns hage.

En lösfyndsinventering av sten- och bronsåldersföremål inom socknarna Döderhult, Kristdala och Misterhult utfördes under 2002–2004 inom projektet ”Forntid i Oskarshamns kommun”. Syftet var att kartlägga lösfynd och boplatser av sten- och bronsålderskaraktär, vilket innebär att utredningsområdets åkerytor är specialinventerade.

Inom de tre socknarna kan de äldsta boplatserna med grund i fyndmaterialen dateras till mellan- och senmesolitikum (6300–4200 BC). Bosättningarna har lokaliserats främst i anslutning till den dåtida strandlinjen runt 20 meter över havet. En mindre mängd boplatser påträffades i inlandet främst intill dagens vattendrag och sjöar. Under senmesolitikum utmärker sig också åmynningsboplatserna vid Virkvarn och Lövshult.

Under senneolitikum och äldre bronsålder märks en tydlig expansion av bosättningar både inom de redan etablerade, och på helt nya platser. Det rör sig om miljöer i direkt anslutning till havet och miljöer runt insjöar (Dahlin 2004, s. 30–31). Under bronsåldern låg havsnivån cirka 10 meter över dagens nivå.

Även under bronsåldern var de dåtida vattenlederna och vikarna i större fjärdar av väsentligt värde. Utmed dessa placerades gärna monumentala gravar i form av rösen eller högar som tydligt indikerade en hierarkisk ordning med ett styrande samhällsskikt. Inom utredningsområdet saknas dock de typiska monumentala gravanläggningarna.

### Järnålder

I Oskarshamnsområdet finns talrika fynd och fornlämningar från sten- och bronsålder, men i betydligt mindre utsträckning från järnåldern. Orsaken till nedgången är inte fastställd, men olika anledningar har diskuterats (Dahlin 2017).

### Medeltid och historisk tid

Oskarshamnstrakten ligger inom ett utpräglat medeltida kolonisationsområde. Förvisso var trakten dessförinnan inte helt folktom men på vikingatiden fanns inga verkliga bygder i området. Sådana fanns däremot längre norrut i Tjust och söderut i Möre. Ute i havet låg Öland, som redan på vikingatiden var en gammal kulturbygd och hyste en talrik befolkning. Längre inåt Småland fanns också bygder, men dessa var oftast små och omgivna av stora skogar. Under tidig medeltid möttes svenska och danska intressen i Kalmarsund. Det politiska läget var länge oklart, men mot slutet av 1100-talet stabiliserades förhållandena och bygderna utmed sundet blev definitivt en del av Sverige. Grundandet

av den befästa staden Kalmar är en viktig hållpunkt i sammanhanget.

Trots sin grundläggande karaktär av glesbefolkad utmark var Oskarshamnstrakten inte någon avkrok. Utmed kusten passerade skepp på en farled som säkerligen fanns redan på vikingatiden, men som på medeltiden skulle utvecklas till en världshandelsled.

Med hjälp av eld, yxor och hackor röjde nybyggare mark för åker och äng, byggde hägnader och hus. En ny bygd växte fram i takt med att nya gårdar grundades och befolkningen ökade. I ett agrarsamhälle finns ett påtagligt samband mellan förändringar i bebyggelsens omfattning och befolkningsutvecklingen. Exakt när kolonisationen påbörjades är inte känt, däremot kan vi vara säkra på att den definitivt var över i mitten av 1300-talet när digerdöden slog till med full kraft. En period av ekonomisk nedgång, folkminskning och ödeläggelse av gårdar inleddes.

Till följd av upprepade pestepidemier fortsatte nedgången framemot mitten av 1400-talet, då förhållandena stabiliserades och en försiktig återhämtning inleddes, som på 1500-talet skulle övergå i en ny expansionsfas. Inom forskningen talar man om den senmedeltida agrarkrisen, men senmedeltiden var inte bara en nedgångsperiod, utan också en utvecklingsperiod då den agrara produktionen fick en ny inriktning mot större tonvikt på boskapsskötsel än tidigare. Dessutom hade biodlingen ett starkt fäste i området. Bland nyodlingens och kolonisationens intressenter och organisatörer fanns mäktiga stormän och riddare. Kronan och kungen var en annan. Som en följd av kolonisationen byggdes kyrkor och sockengemenskaper växte fram (Ericsson 2017).

## Oskarshamn, Fredriksberg och Fredriksfors

För att underlätta förståelsen och värderingen av de nedan beskrivna kulturmiljöerna och fornlämningarna beskrivs utvecklingen av Oskarshamn, Fredriksberg och Fredriksfors här kortfattat.

Oskarshamn är med sitt kustläge en handelsplats med gamla anor.

Brädholmen längst in i hamnbassängen är den äldsta och först bebyggda delen av staden Oskarshamn och dess föregångare köpingen Döderhultsvik. Köpingens upprinnelse är den av överheten sanktionerade marknad som i begynnelsen av 1600-talet vid midsommartid hölls på nämnda holme. Denna är sedan mitten av 1700-talet landfast. Dessförinnan åtskildes holmen från fastlandet av ett smalt sund. Över sundet sträckte sig en bro till vilken en landsväg anslöt från väster. Vägen till holmen har följt det stråk som sedermera kom att bli Köpmangatan. Den av vatten omgivna handelsplatsen hade med andra ord ett utmärkt kommunikativt läge och erbjöd dessutom ett bra skydd för folk och varor. Döderhultsvik blev lydköping under Kalmar 1646. Från köpingen utskeppades främst trävaror och tjära. Till köpmännens gårdar hörde tjärskjul och upplag för bräder. På holmen disponerade några säterier packhus. Här fanns också en marknadsplats, arrest och krog. Vidare omtalas att fartyg har byggts på holmen. Med tiden blev holmen alltför trång. Redan under 1600-talets sista decennier fanns bebyggelse på fastlandssidan om sundet. Denna tillkom både genom utflyttning av befintliga gårdar från holmen och genom nyetableringar. Köpmansgårdar uppfördes dels utmed stranden vid Döderhultsbäckens mynning, dels utmed landsvägen på berget. Ny bebyggelse tillkom också genom

att skeppare, hantverkare och andra yrkesgrupper etablerade sig på orten. Trots växlande konjunkturer hade köpingen en mestadels stadig befolkningssökning och ekonomisk tillväxt. När det expansiva samhället fick stadsprivilegier 1856 bytte Döderhultsvik namn till Oskarshamn, givet efter Oscar I, den kung som utfärdade privilegierna (Ericsson 2018).

Döderhults socken ingick sedan äldre medeltid i Stranda härad. På den plats där den nuvarande 1700-talskyrkan står låg tidigare en medeltida, rektangulär stenkyrka (DMS 4:2).

Mellan sockenkyrkan och Oskarshamns centrala delar ligger herrgården Fredriksberg, som varit avgörande för Oskarshamns framväxt. Fredriksberg var det främsta säteriet i Döderhults socken. Godskomplexet hade flera ägarbyten och efterhand införlivades ett antal gårdar med Fredriksberg, bland annat Lagmanskvarn.

Herrgårdens namn var Solberga fram till 1760-talet, då den nya ägaren Fredrik von Hegardt gav gården namnet Fredriksberg i samband med säteribildningen.

Von Hegardt anlade ett järnbruk vid Lagmanskvarnån under 1770-talet som han kallade Fredriksfors stångjärnshärdar (Lindholm 1980, s. 14). Fredriksfors privilegierades år 1777. På en karta från 1652 finns redan en vattenkvarn, Knutskvarn, utsatt där bruket senare skulle anläggas, se figur 3. Kartan visar också att Brukssjön hade namnet Knutssjön under denna tid.

Marknaden för det svenska järnet försämrades och vid sekelskiftet 1800 minskade verksamheten till endast en hammare.

Fredriksbergs gård innehade omfattande egendomar när Oskarshamn köpte fastigheten år 1888 och lät staden växa fram på dess marker. Fredriks-

berg är numera ett byggnadsminne, och är beläget strax nordöst om utredningsområdet.

## Historisk kart- och landskapsanalys

I följande avsnitt redovisas den historiska kart- och landskapsanalysen. Arbetet har inneburit arkivgenomgång, nedladdning och rektifiering av historiska kartor över bebyggelseenheter (byar och enstaka hemman), vars ägor berörs av eller ligger i anslutning till utredningsområdet. Storleken på analysområdet har bestämts av de aktuella frågeställningarna, på så sätt att ett tillräckligt stort geografiskt sammanhang erhållits för att besvara dem. Därefter gjordes en översiktlig sammanställning och digitalisering av relevanta data, såsom bebyggelse, ägogränser, vägar etc., så att informationen kan relateras till den moderna fastighetskartan.

Syftet med kart- och landskapsanalysen är att fördjupa kunskapen om bebyggelse, markanvändning och landskapsorganisation före mitten av 1800-talet och den agrara revolutionen. Förutom historiska kartor har ett urval relevanta skriftliga källor studerats. Om möjligt är det önskvärt att i någon utsträckning låta analysen gå tillbaka till medeltiden. Vissa landskapselement såsom ägogränser och bylägen är ofta relativt stabila. Med hjälp av en försiktig retrospektion i kombination med ortnamn och skriftliga källor är det möjligt att närma sig medeltida förhållanden. Arbetet med de historiska kartorna har också varit ett sätt att få en uppfattning om omfattningen av lämningar som ännu inte är registrerade i KMR. Exempel på aktuella lämningstyper är bytomter, Lägenhetsbebyggelse, mjölkvarnar och sågkvarnar.

Mestadels är det storskaliga lantmäterikartor över byar och enstaka hemman som har studerats. Huvudsakligen utgörs de av skifteskartor från 1700-talet och första hälften av 1800-talet. Dessutom finns några geometriska avmätningar från slutet av 1600-talet och tidigt 1700-tal. Samtliga kartor är förtecknade bland referenserna och ett urval har georefererats i projektets GIS. Sammantaget ger kartorna en bild av kulturlandskapet före den agrara revolutionen i mitten av 1800-talet.

Intressant i sammanhanget är också en småskalig karta över Stranda härad från 1652 (LSA G14). På denna redovisas bebyggelsen och större vägar samt sjöar och vattendrag, se figur 3.

Bebyggelsens omfattning och utbredning redovisas tillsammans med byarnas ägoområden (byterritorier) på en för utredningen särskilt framtagen analyskarta, se figur 4. Syftet med denna är att erhålla en överskådlig bild av bebyggelsen i det aktuella området, men också bilda utgångspunkt för tolkningen av hur det historiska landskapet vuxit fram.

### Bebyggelsen

Utredningsområdet berör nio bebyggelseenheter (gårdar eller byar). Dessa redovisas i nedanstående tabell. Till dessa kommer en så kallad utjord (obbyggd fastighet). Tabellen nedan redovisar situationen på 1500-talet, som den framträder i kronans jordeböcker under Gustav Vasas regeringstid.

Här följer några kommentarer och klargöranden. Sedan 1500-talet har sockengränsen ändrats. Alebohult och Forshult tillhörde på medeltiden Högsby socken. Århult var den enda skattegården. Den ägdes med andra ord av bonden själv med ärftlig rätt. Övriga gårdar var i händerna på det världsliga frälset och brukades av en så kallad landbo, vilket

Tabell 1. Bebyggelsen på 1500-talet enligt DMS 4:2.

Gård/by	Socken	Antal hemman	Jordnatur	Äldsta belägg
Alebohult	Högsby	1	frälse	1502
Djupeträsk	Döderhult	2	frälse	1351
Döderhult	Döderhult	1	frälse	1312
Forshult	Högsby	1	frälse	1502
Fröjekulla	Döderhult	1	frälse	1537
Kyrkeby	Döderhult	1	frälse	1347
Lagmanskvarn	Döderhult	1	frälse	1495
Manketorp	Döderhult	1	frälse	1351
Nynäs	Döderhult	1	frälse	1424
Århult	Döderhult	1	skatte	1376



Figur 3. Utsnitt ur en karta över Stranda härad från 1652 (LSA G14).



ungefär motsvarar senare tiders arrendatorer. Vidare lägger vi märke till att bebyggelsen utan undantag kan beläggas redan på medeltiden. Samtliga enheter utom Djupeträsk tycks enligt jordeboksredovisningen ge vid handen att bebyggelsen utgjordes av enkelgårdar. Av det historiska kartmaterialet framgår emellertid att Döderhult och Kyrkeby tillsammans utgjorde en by där socknens klockargård, benämnd Klockarebacken, också ingick. Prästgården i Döderhults socken låg emellertid inte i Döderhults kyrkby, utan i Rössle. Av olika omständigheter framgår att Döderhults kyrkby redan under äldre medeltid utgjordes av två stora gårdar, som var centra i var sitt godscomplex (Axelsson 2017). Bilden bekräftas av det historiska kartmaterialet, som redovisar ett mycket stort utmarksområde tillhörande Döderhults kyrkby, se figur 4.

Den ena av huvudgårdarna ägdes i mitten av 1300-talet av Israel Birgeron (Finstaätten). Israel, en bror till den heliga Birgitta, hade ärvt godset av sin mor Ingeborg Bengtsdotter (Folkungaättens lagmansgren). Hennes far och farfar hade varit östgöotalagmän sedan 1240-talet och Israel var sedan 1330-talet uppländsk lagman. När det i Israel Birgerssons jordebok från 1351 redovisas en kvarn i Döderhult kan det knappast betvivlas att det inte skulle vara Lagmanskvarn som avses (Axelsson 2017). Lagmanskvarn med mjölnargård torde därför vara avsondrad från Döderhults kyrkby.

### Utjorden Lammhult

Väster om Lagmanskvarn ligger Lammhultesjön. Sjönamnet innehåller ortnamnet *Lammhult*, men någon gård med detta namn är inte känd. Däremot fanns en utjord med detta namn. Utjordens utsträckning har kunnat rekonstrueras med hjälp

av kartor över grannbyarna och framgår av analyskartan, figur 4. Många utjordar hade sitt ursprung i medeltida ödegårdar. Även om gårdarna övergavs fortlevde fastigheten.

### Twisteparker

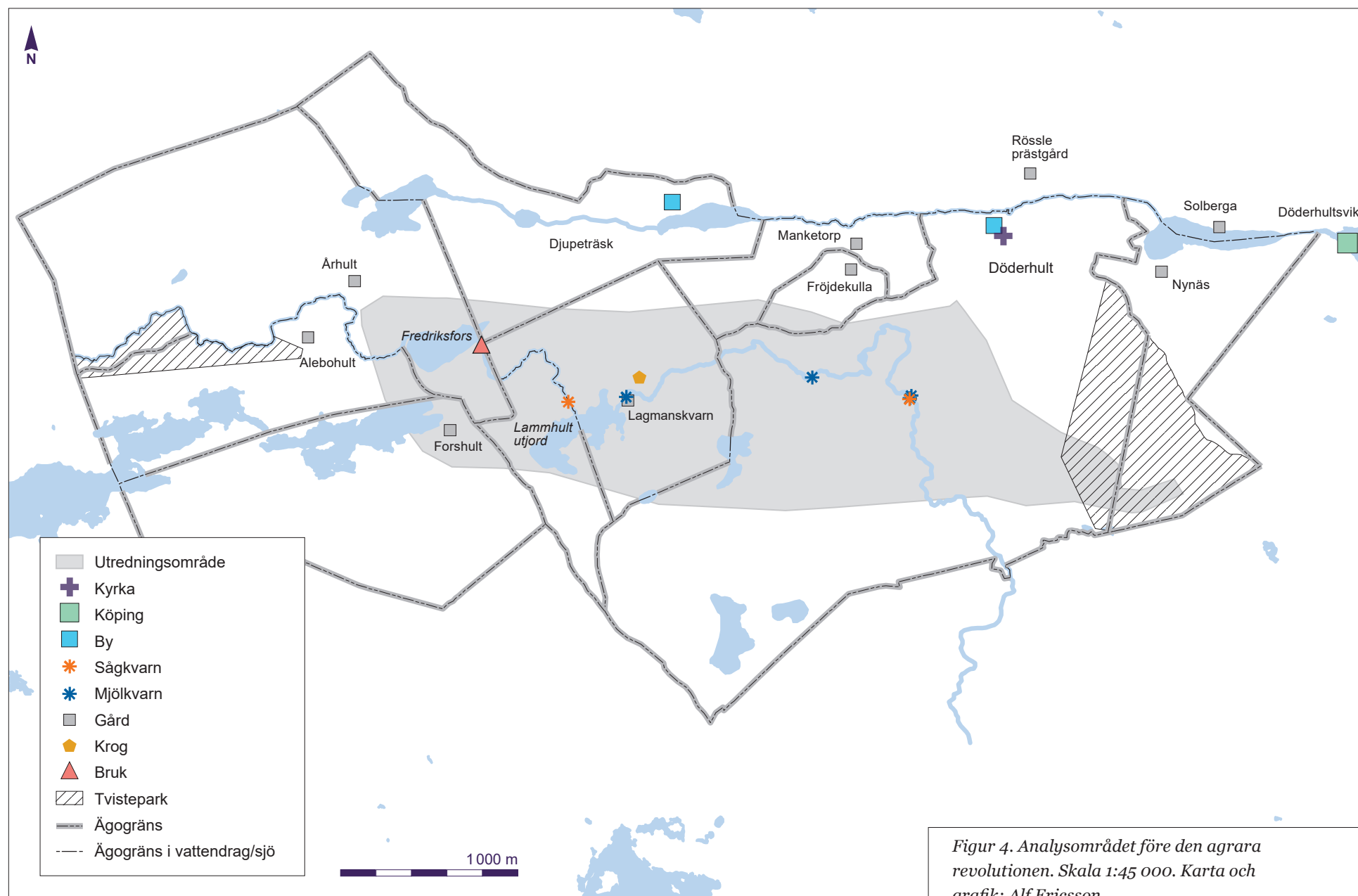
Det har funnits två twisteparker i analysområdet, se figur 4. En twistepark var ett omstritt område men med bestämd utsträckning. Sådana tvister rörde inte primärt rågångens rätta sträckning, utan vem som ägde den omtvistade marken.

### Vattenkvarnar och sågkvarnar

Det har funnits många vattenkvarnar och sågkvarnar i Döderhults socken (Rotviker 1995). De som har återfunnits i kartmaterialet redovisas på analyskartan. Sågkvarnen söder om Fredriksfors bruk delades mellan Lagmanskvarn och Lammhults utjord. Den som ägde nämnda utjord ägde således också hälften i sågkvarnen. På utmarken till Döderhults kyrkby fanns tre mjölkvarnar och en sågkvarn. Sågkvarnen låg tillsammans med två mjölkvarnar invid ett fall i ån, som kallades Smälteström, och hörde till Kyrkeby (Rotviker 1995).

### Framväxten av det historiska landskapet

Ovan har betonats att bygden i Oskarshamnstrakten nästan helt har tillkommit genom nyodling och kolonisation under äldre medeltid. Förvisso fanns här en tämligen omfattande bosättning under bronsåldern, men som stort sett upphörde ett stycke in på järnåldern. Det saknas inte fynd och lämningar från järnåldern i Döderhultsdalen, men de ger ett otydligt intryck (Dahlin 2017). Det förefaller därför inte finnas någon kontinuitet mellan bronsåldersbygden och den bosättning som tillkom under



Figur 4. Analysområdet före den agrara revolutionen. Skala 1:45 000. Karta och grafik: Alf Ericsson.

äldre medeltid. Här föreligger ett viktigt kronologiskt skilje. Inom analysområdet utmärker sig den stora kyrkbyn Döderhult. Här fanns under äldre medeltid två huvudgårdar. Deras lägen torde motsvara gårdarna Kyrkeby och Marieholm, belägna på ömse sidor om sockenkyrkan. En jordebok från 1351 omtalar att en vattenkvarn låg till den ena huvudgården. Att denna kvarn är identisk med Lagmanskvarn torde vara klart. Lagmanskvarn med mjölnargård har senare avsöndrats från sin moderenhet. Djupeträsk och Fröjekulla omtalas i samma jordebok och har således också varit underlydande till samma huvudgård. Om vi lyfter blicken till ett större landskapsrum är det mycket som talar för att nyodlingen och etableringen av nya gårdar i Oskarshamnstrakten ingick i en planlagd kolonisation, där huvudgårdarna var de som grundades först, varefter mindre, underlydande gårdar successivt tillkom (Ericsson 2017).

År 1350 slog digerdöden till med full kraft och följdes under senmedeltiden av upprepade pestutbrott. Befolkningen reducerades kraftigt och det blev brist på arbetskraft, vilket ledde till att den arbetsintensiva spannmålsodlingen minskade i omfattning. Det fanns nämligen inte tillräckligt med folk som kunde plöja, så och skörda. Den medeltida odlingsexpansionen var definitivt över. Samtidigt med denna nedåtgående trend fick boskaps-skötseln ökad betydelse och när denna breddade ut sig på åkerbrukets bekostnad blev markanvändningen mer extensiv. Övergivna åkrar omvandlades till ängar och betesmarker, vilket fick till följd att konsumtionen av kött och mjölkprodukter ökade per capita. Dessa ödegårdar förblev brukade och ägdes av någon. När sådana obebyggda fastigheter började registreras systematiskt på 1500-talet och

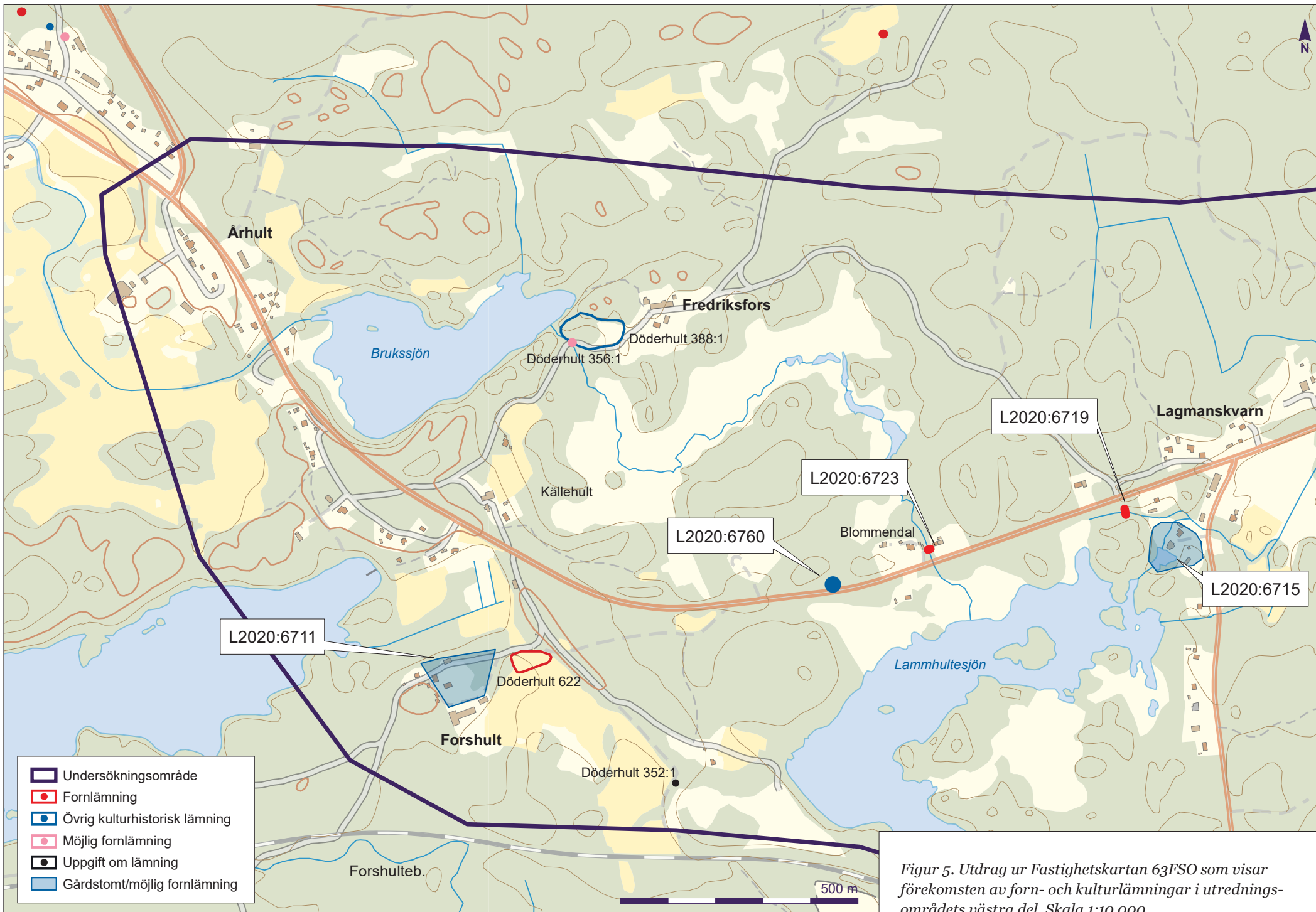
senare benämndes de utjordar. Utjorden Lammhult torde vara ett exempel på en sådan ödegård. Var bebyggelsen har legat kan förhoppningsvis kommande utredningar och undersökningar ge ett svar på.

## Fornlämningar och andra lämningar inom utredningsområdet

Inom området fanns tio registrerade lämningar vid utredningens början, varav fem var fornlämningar. Utredningen har genom kart- och arkivstudier samt fältbesök resulterat i flera ”nya” fornlämningar i enlighet med Kulturmiljölagens rekvisit sedan år 2014. Även andra kategorier av lämningar har lokaliserats och registrerats, och ändringsanmälningar har gjorts i KMR. Observera att ytterligare lämningar kan tillkomma i samband med utredning, etapp 1b, då fältinventeringen utförs.

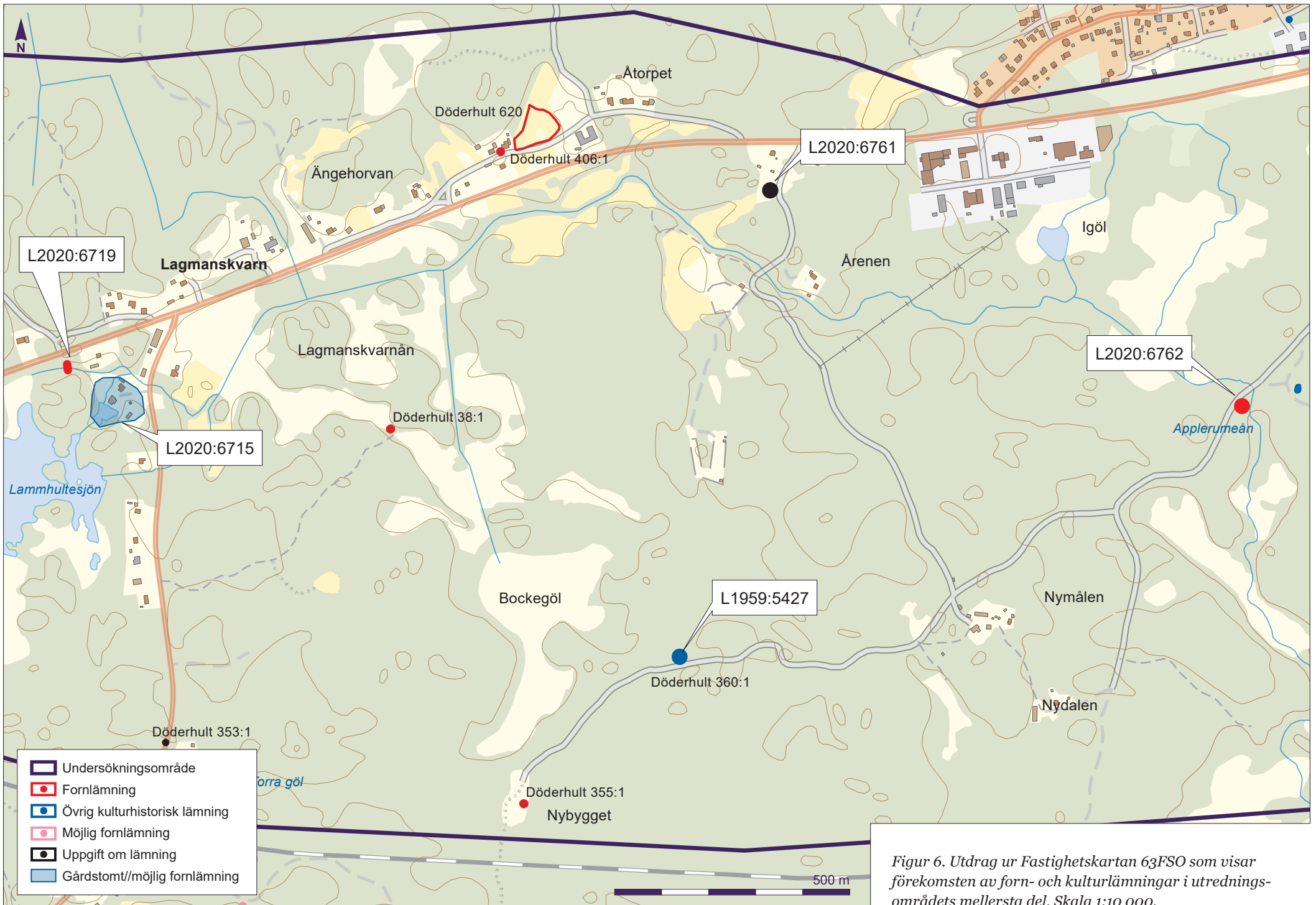
Nedan beskrivs kortfattat de nu kända lämningarna i sina kontexter, medan samma lämningar redovisas enligt lämningens status under rubriken Summering.



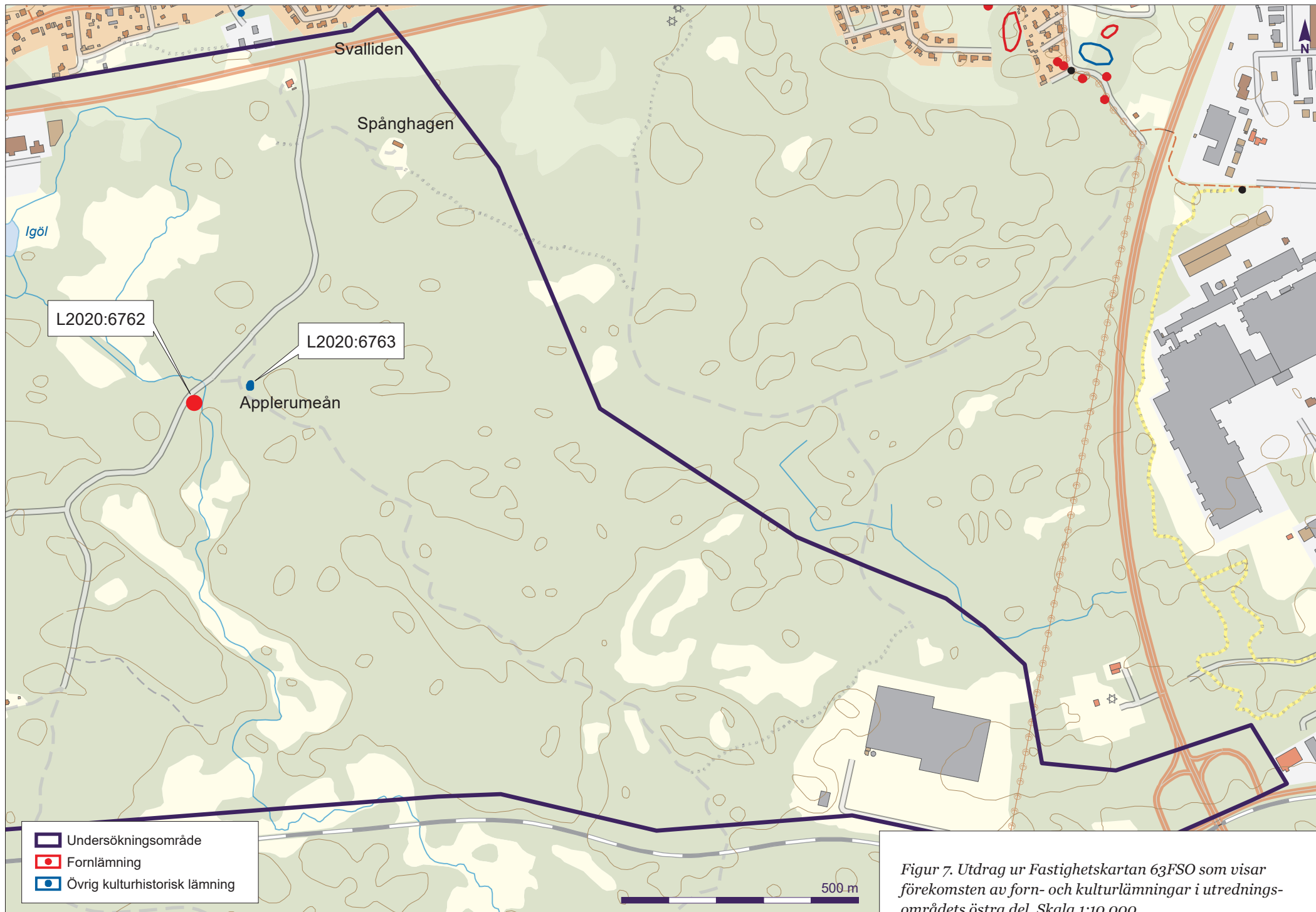


Figur 5. Utdrag ur Fastighetskartan 63FSO som visar förekomsten av forn- och kulturlämningar i utredningsområdets västra del. Skala 1:10 000.





Figur 6. Utdrag ur Fastighetskartan 63FSO som visar förekomsten av forn- och kulturlämningar i utredningsområdets mellersta del. Skala 1:10 000.



Figur 7. Utdrag ur Fastighetskartan 63FSO som visar förekomsten av forn- och kulturlämningar i utredningsområdets östra del. Skala 1:10 000.

## Boplatser

Inventeringen som utfördes genom projektet FOK åren 2002–2004 resulterade i två registrerade stenåldersboplatser, L1955:1909 (Döderhult 620) och L1955:1911 (Döderhult 622). Gemensamt för dem, liksom för majoriteten av stenåldersboplatser i regionen, är att de ligger på lätta sandjordar.

Tabell 2. Boplatser.

Benämning	Typ	Beskrivning	Antikvarisk status	Se figur
L1955:1911; Döderhult 622	Boplatser	Inom ett 80×20–50 meter stort område har fem avslag av flinta och kvarts påträffats samt kol, sot och skärersten	Fornlämning	5
L1955:1909; Döderhult 620	Boplatser	Boplatser, 110×30–80 meter stor. I området har påträffats ett 20-tal avslag av flinta och kvarts samt två kärnor av flinta och kvarts	Fornlämning	6

## Hällristning

Inom området finns den välkända hällristningen vid Lagmanskvärn, L1959:8953 (Döderhult 38:1), som är den enda hällristningen i Döderhults socken.

Hällristningen består av fem skeppsfigurer och fem fotfigurer. Skeppsfigurerna är 0,7–2,4 meter långa, och fyra av dem är tecknade med skrov med spant. Samtliga skeppsfigurer har bemanningsstreck, sju till 74 stycken.

Hällristningar förekommer ofta invid dåtida vattnedrag – idag är det en berghäll mellan uppodlade myrmarker. Ristningen ligger cirka 40 meter över havet och det topografiska läget indikerar att det här har funnits en mindre insjö under bronsålder.

En vårdplan finns för hällristningen i Lagmanskvärn vilket understryker fornlämningens värde som pedagogiskt och tydligt exempel på hällristningar från bronsåldern. Syftet med fornvård är att bevara och skydda fornlämningar mot att växa igen samt att öka tillgängligheten. Målet är att de vårdade platserna ska vara lättillgängliga för allmänheten och ge information och kunskap om vår historia och på ett tydligt sätt förklara vad som utspelat sig på den aktuella platsen. Av alla fornlämningar i landet är det endast en bråkdel som blir utvalda att vårdas.

Tabell 3. Hällristning.

Benämning	Typ	Beskrivning	Antikvarisk status	Se figur
L1959:8953; Döderhult 38:1	Hällristning (fornvårdsobjekt)	Inom en 4×3 meter stor yta finns fem skeppsfigurer och fem fotfigurer	Fornlämning	6, 8

## Industrilämning

Det järnbruk som Fredrik von Hegardt anlade vid Lagmanskvärn under 1770-talet fick namnet Fredriksfors. Fredriksfors var en stångjärns hammare som idag är ett delvis välbevarat industriminne.

Hammarområdet är 140×50 meter stort och består av sju husgrunder efter smedja, bälghus,

järnbodar vedbod och kollada. Här finns även sex slaggvarp, en dammvall och en kanal. Industrierivet är idag en lagskyddad fornlämning, L1959:5667 (Döderhult 388:1).

Tabell 4. Dammvallar och husgrunder.

Benämning	Typ	Beskrivning	Antikvarisk status	Se figur
L1959:5667; Döderhult 388:1	Hammarområde Fredriksfors	På en plåt vid en bäck finns sju husgrunder, en dammvall, med mera, inom en 140×50 meter stor yta. Delvis välbevarat industriminne	Fornlämning	5, 9





Figur 8. Hällristning med bland annat fem skeppsfigurer. Vid fältbesöket var ristningarna dock inte imålade, och syns därför inte på bilden. Foto Alf Ericsson.



Figur 10. En delvis förfallen intagskanal till turbinhuset i Lagmanskvärn. Foto Alf Ericsson.



Figur 9. Lämningarna efter Fredriksfors bruk utgörs av bland annat dammvallar och husgrunder. Foto Alf Ericsson.



Figur 11. Dammvallen L2020:6723 vid Blommedal har hört till en sågkvarn. Foto Alf Ericsson.



## By-/gårdstomter

Kartanalysen har bland annat resulterat i att gårdarna Lagmanskvarn och Forshult kan konstateras ha varit etablerade redan på medeltiden. Det innebär att de historiska by- eller gårdstomterna, som de kan utläsas ur de historiska kartorna, har anmälts till Kulturmiljöregistret i samband med denna utredning. Gårdstomterna är registrerade som möjliga fornlämningar då de fortfarande är bebyggda och i bruk.

Tabell 5. By-/gårdstomter.

Benämning	Typ	Beskrivning	Antikvarisk status	Se figur
L2020:6715	Gårdstomt; Lagmanskvarn	Gårdstomt, cirka 110×100 m (V–Ö), utsträckning enligt lantmäterikarta från 1793. Äldsta belägg från 1495	Möjlig fornlämning	6, 10
L2020:6711	Gårdstomt; Forshult	Gårdstomt, cirka 150×100 m (V–Ö), utsträckning enligt lantmäterikarta från 1802. Äldsta belägg är från 1502	Möjlig fornlämning	5

## Kvarnar

Lagmanskvarn har därutöver en välbevarad bebyggelse med fullt utrustad kvarn som utgör en värdefull kulturmiljö.

Vid fältbesöket lokaliserades en dammvall, L2020:6719, som tillhört kvarnverksamheten.

Ytterligare en dammvall, L2020:6723, lokaliserades vid Blommedal. Enligt kartanalysen tillhörde den en sågkvarn som hörde till både Lagmanskvarn och Lammhults utjord.

Analysen har utmynnat i ytterligare en kvarnmiljö, Kyrkeby sågkvarn, på Döderhults kyrkbys utmark. Här, invid Applerumeån, har funnits två mjölkvarnar och en sågkvarn. Kyrkeby sågkvarn omtalas i Riksarkivets Kvarnkommission år 1698 (Hembygdsföreningens årsskrift 1995, muntl. upp.W.Rotviker), och är markerad på en storskifteskarta från år 1791. Den redovisas också på laga skifteskartan år 1866.

Tabell 6. Kvarnar.

Benämning	Typ	Beskrivning	Antikvarisk status	Se figur
L2020:6719	Dammvall	Dammvall, cirka 12 m lång (N–S), 2 m bred och 0,5–1,0 m hög	Fornlämning	5
L2020:6723	Dammvall	Dammvall, utrasad, cirka 5 m lång (ÖNÖ–VSV), 2 m bred och 0,3 m hög	Fornlämning	5,11
L2020:6762	Träindustri	Grund till sågkvarn, cirka 10×5 m (NNV–SSÖ), bestående av två grundmurar intill 0,5 m höga i N och Ö. Dessa är ställvis tvåskiktade och består av i regel 0,5–1,0 m stora block, delvis tuktade med en jämn sida vänd utåt. Husgrunden ansluter i SV till en berghäll. Här finns några stenar och block som kan ha varit syllstenar, men är nu kringspridda	Fornlämning	7



Vid fältbesöket återfanns endast grunden till sågkvarnen, L2020:6762. Av mjölkvarnarna syntes inga lämningar. Miljön har förändrats kraftigt i samband med att en betongbro anlades på platsen. I KMR redovisas emellertid inte sågkvarnar under lämningstypen kvarn, utan under typen träindustri.

Intill kvarnarna finns resterna efter ett torp, L2020:6763 (se nedan), som sannolikt varit en del av kvarnmiljön. Hembygdsföreningen Oskarshamn-Döderhult har här satt upp en skylt med texten: KYRKEBY SÅGKVARN 1693–1920. Sågkvarnen låg emellertid drygt 100 meter åt väster.

### Torplämningar

Torp börjar framträda under 1600-talet på säterierna som ett sätt att tillgodose behovet av arbetskraft. Torpbebyggelsen förlades till det odlade landskapets utkanter eller till utmarksskogarna. Torpmiljöer är utmärkande för det äldre agrara landskapet och förekommer rikligt i de småskaliga odlingsbygderna.

Inom Döderhults socken är omkring 500 torp och backstugor kända från perioden 1650–1900, därefter har inga tillkommit. Flera av dem finns inom utredningsområdet, och vissa är registrerade i KMR. Genom kartanalysen har ytterligare platser för torp lokaliserats.

Efter kontakt med Döderhult – Oskarshamns hembygdsförening och deras torpregister kan konstateras att vissa har etablerats år 1850 eller tidigare och är lagskyddade fornlämningar. Vissa förändringar har skett sedan den tidigare inventeringen, då till exempel en torplämning funnits där det nu är ett grustag. Även ändrad plats – enligt befintligt KMR är torplämningen L1959:5427 inte återfunnen

vid fältinventering och därför fått en ungefärlig placering på kartan. Vid vårt fältbesök lokaliserades torplämningen på andra sidan av körvägen, varför en ny placering av torpet har registrerats i KMR.

Tabell 7. Torplämningar.

Benämning	Typ	Beskrivning	Antikvarisk status	Se figur
L1959:9292; Döderhult 352:1	Lägenhetsbebyggelse; torplämning	Grunden efter torpet Lammhult under gården Lagmanskvarn. Togs i bruk cirka 1760 och var bebott till 1920	Uppgift om lämning; numera ett grustag	5
L1959:8675; Döderhult 355:1	Lägenhetsbebyggelse; torplämning	Grunden efter torpet Nybygget under gården Marieholm. Torpet är byggt cirka 1835 och var bebott till 1940	Fornlämning	6
L1959:5427; Döderhult 360:1	Lägenhetsbebyggelse; torplämning	Grunden efter torpet Klinteuhult, tillhörande Marieholm. Togs i bruk cirka 1850 och var bebott till år 1900	Övrig kulturhistorisk lämning	6
L2020:6763	Lägenhetsbebyggelse; torplämning	Torplämning, cirka 18×12 m (N–S), bestående av en husgrund och två källargrunder. Husgrunden är cirka 6×4 m (N–S)	Övrig kulturhistorisk lämning	7, 12
L2020:6761	Lägenhetsbebyggelse; Torplämning	Enligt en lantmäteriakt över Döderhults kyrkby från 1791 har torpet Solida legat här	Uppgift om lämning; ej bekräftad i fält	6

## Milstolpe

Nuvarande väg 37/47 är en något uträtad sträckning av den väg som återfinns på 1940-talets Ekonomiska karta. Vägen leder i östvästlig riktning genom Döderhultsdalen. En milstolpe, L1959:5328 (Döderhult 406:1), utmed den gamla sträckningen av väg 37/47 vittnar om vägens betydelse under historisk tid (se framsidan).

Tabell 8. Milstolpe.

Benämning	Typ	Beskrivning	Antikvarisk status	Se figur
L1959:5328; Döderhult 406:1	Vägmärke	Milstolpe, insatt efter uppgift från LMV	Fornlämning	6

## Broar

Vid fältbesöket lokaliserades en stenalvsbro, L2020:6760, som ingått i den äldre sträckningen av väg 37/47. Endast den övre delen av valvet är synligt av bron som sträckt sig över en numera igenfylld bäck.

I en bäckravin i kanten av Fredriksfors hammarområde finns en stenalvsbro av tuktad gråsten, L1959:8676 (Döderhult 356:1). Bron är enligt uppgift byggd år 1949 och utgör en övrig kulturhistorisk lämning, men var före denna utredning registrerad som ”möjlig fornlämning” vilket har ändrats.

Tabell 9. Broar.

Benämning	Typ	Beskrivning	Antikvarisk status	Se figur
L2020:6760	Bro	Stenalvsbro, 5×4 m (NNÖ–SSV) och minst 0,8 m hög. Delvis synligt valv av tuktade stenar, 0,3–0,4 m stora. Bron har sträckt sig över en numera igenfylld bäck.	Övrig kulturhistorisk lämning	5, 13
L1959:8676; Döderhult 356:1	Bro	Stenalvsbro, sju meter lång, 3,5 meter bred, ett spann. Byggt av tuktade gråstenar, 0,5–2,0 m stora.	Övrig kulturhistorisk lämning	5

## Kulturhistoriskt värdefull väg

År 1994 sammanställde Vägverket Region Sydöst en rapport som beskriver de mindre vägarnas kultur- och naturvärden. En av dessa vägar finns till delar inom utredningsområdet och sträcker sig från Lagmanskvärns gård, åt nordväst till Fredriksfors järnbruk, och vidare norrut mot Djupeträsk, se figur 15. Vägsträckningen, som saknar skydd enligt KML, rekommenderades skötsel med stor hänsyn till vägens karaktär genom de värdefulla kulturmiljöerna. Mellan Fredriksfors och Djupeträsk är sträckan som bäst bevarad och terränganpassad.





Figur 12. Källargrund till torpet L2020:6763 tillhörande Kyrkeby sågkvarn.  
Foto Alf Ericsson.



Figur 13. En näst intill osynlig stenvalvsbro L2020:6760. Foton Alf Ericsson.



Figur 14. Bilden visar en del av den kulturhistoriskt värdefulla vägen. Vid Fredriksfors finns en äldre vägskylt som visar vägen till Djupeträsk. Foto Alf Ericsson.



## Särskilt värdefulla fornlämningsmiljöer

Tre platser med välbevarade och sammanhållna fornlämningsmiljöer har bedömts som särskilt värdefulla. Två av miljöerna representerar den tidsepok då vattenkraften var avgörande för järnhanteringen och den agrara utvecklingen. Dessa tidigindustriella lämningar är sammanhållna och typiska för regionen. Den tredje lämningen, en hållristning, är ett enskilt fornvårdsobjekt som även det är typiskt för regionen och den bronsåldersbygd som visar sig utmed kuststräckorna och invid sjöar och vattendrag.

- Lagmansvarns gård och kvarnmiljö
- Fredriksfors bruk
- Hållristningen på Lagmansvarns marker

Genom Länsstyrelsens projekt ”Inventering och värdering av kulturmiljöer vid vattendrag” (INVÄVA) har Lagmansvarns gård bedömts utgöra en värdefull kulturmiljö. Beskrivningen lyder: ”En värdefull kulturmiljö med fullt utrustad kvarn som tillsammans med välgjorda luckor, vattenspegel och närliggande mjölnarbostad tillsammans visar på ett pedagogiskt sätt hur en gammal kvarnmiljö såg ut”. Bedömningen grundar sig på den välbevarade bebyggelsen med tillhörande attribut, som dock inte skyddas genom KML.

Analysen av historiskt kartmaterial har visat att Lagmansvarn utgjort en gård med kvarn och krog under historisk tid. Kvarnverksamheten kan beläggas 1495, men går sannolikt tillbaka till äldre medeltid (se ovan). I enlighet med rådande terminologi har Lagmansvarns gårdstomt anmälts till KMR som en ”möjlig fornlämning”, eftersom platsen fortfarande är bebodd och i bruk. Krogen

låg ett stycke norr om gården, närmare bestämt under nuvarande väg 37/47.

Lämningarna efter Fredriksfors järnbruk är registrerad fornlämning, liksom hållristningen vid Lagmansvarn.

## Summering

Utredningen har resulterat i att en del lämningar har tillkommit inom utredningsområdet, och att antikvarisk status förändrats för en del lämningar som varit registrerade sedan tidigare. I den löpande texten har lämningarna redovisats i sina kontexter. Här redovisas lämningarna sorterade efter antikvarisk status vilket påverkar bedömningsgrunderna i KML.

Tabell 10. Antikvarisk status, **fornlämning**.

Benämning	Typ	Beskrivning	Antikvarisk status
L1959:8953; Döderhult 38:1	Hällristning (fornvårdsobjekt)	Inom en 4×3 meter stor yta finns fem skeppsfigurer och fem fotfigurer	Fornlämning
L1959:5667; Döderhult 388:1	Hammarområde; Fredriksfors	På en plåt vid en bäck finns sju husgrunder, en dammvall, med mera, inom en 140×50 meter stor yta	Fornlämning
L1955:1909; Döderhult 620	Boplats	Boplats, 110×30–80 meter stor. I området har påträffats ett 20-tal avslag av flinta och kvarts samt två kärnor av flinta och kvarts	Fornlämning
L1955:1911; Döderhult 622	Boplats	Inom ett 80×20–50 meter stort område har fem avslag av flinta och kvarts påträffats samt kol, sot och skärvsten	Fornlämning
L2020:6762	Träindustri; Kyrkeby	Grund till sågkvarn, cirka 10×5 m (NNV–SSÖ), bestående av två grundmurar intill 0,5 m höga i N och Ö. Dessa är ställvis tvåskiktade och består av i regel 0,5–1,0 m stora block, delvis tuktade med en jämn sida vänd utåt. Husgrunden ansluter i SV till en berghäll. Här finns några stenar och block som kan ha varit syllstenar, men är nu kringspridda	Fornlämning
L2020:6723	Dammvall	Dammvall, ultrasad, cirka 5 m lång (ÖNÖ–VSV), 2 m bred och 0,3 m hög. Bestående av i regel 0,2–0,5 m stora stenar	Fornlämning
L2020:6719	Dammvall	Dammvall, cirka 12 m lång (N–S), 2 m bred och 0,5–1,0 m hög. Ultrasad över bäckfåran	Fornlämning
L1959:8675; Döderhult 355:1	Lägenhetsbebyggelse; torplämning	Grunden efter torpet Nybygget under gården Marieholm. Torpet är byggt cirka 1835 och var bebott till 1940	Fornlämning
L1959:5328; Döderhult 406:1	Vägmärke	Milstolpe, insatt efter uppgift från LMV	Fornlämning

Tabell 11. Antikvarisk status, **möjlig fornlämning**.

Benämning	Typ	Beskrivning	Antikvarisk status
L2020:6715	By-/gårdstomt, Lagmanskvarn	Gårdstomt, cirka 110×100 m (V–Ö), utsträckning enligt lantmäterikarta från 1793. Äldsta belägg från 1495	Möjlig fornlämning
L2020:6711	By-/gårdstomt, Forshult	Gårdstomt, cirka 150×100 m (V–Ö), utsträckning enligt lantmäterikarta från 1802. Äldsta belägg är från 1502	Möjlig fornlämning

Tabell 12. Antikvarisk status, **övrig kulturhistorisk lämning**.

Benämning	Typ	Beskrivning	Antikvarisk status
L2020:6760	Bro	Stenvalvbro, 5×4 m (NNÖ–SSV) och minst 0,8 m hög. Delvis synligt valv av tuktade stenar, 0,3–0,4 m stora. Bron har sträckt sig över en numera igenfylld bäck	Övrig kulturhistorisk lämning
L1959:8676; Döderhult 356:1	Bro	Stenvalvsbro, sju meter lång, 3,5 meter bred, ett spann. Byggt av tuktade gråstenar, 0,5–2,0 m stora	Övrig kulturhistorisk lämning
L2020:6763	Lägenhetsbebyggelse; torplämning	Torplämning, cirka 18×12 m (N–S), bestående av en husgrund och två källargrunder. Husgrunden är cirka 6×4 m (N–S). Synlig stenfoot i Ö och N, i övrigt oklar begränsning	Övrig kulturhistorisk lämning
L1959:5427	Lägenhetsbebyggelse; torplämning	Torplämning bestående av en husgrund, cirka 7×5 m (NÖ–SV), med spismursröse och en mindre källare. "Klinten"	Övrig kulturhistorisk lämning

Tabell 13. Antikvarisk status, **uppgift om lämning**, men har ej bekräftats i fält.

Benämning	Typ	Beskrivning	Antikvarisk status
L1959:9292; Döderhult 352:1	Lägenhetsbebyggelse; Torplämning	Grunden efter torpet Lammhult under gården Lagmanskvarn. Togs i bruk cirka 1760 och var bebott till 1920. Idag utgör området ett grustag	Uppgift om
L2020:6761; Lägenhetsbebyggelse	Lägenhetsbebyggelse; torplämning	Enligt en lantmäteriakt över Döderhults kyrby från 1791 har torpet Solida legat här. Vid besiktningstillfället kunde inga lämningar observeras eftersom ett tätt buskage med slånbar och nypon växer på platsen. I kanten av buskaget har hembygdsföreningen Oskarshamn - Döderhult satt upp en skylt med texten Solliden	Uppgift om
L1959:9827; Döderhult 353:1;  OBS! Beaktas ej	(Offerkast)	Offerkast, plats för, cirka 2 m i diam och 1,5 m h, som består av både sten och kvistar. Anledningen till att offerkastet uppfördes finns ej längre i traditionen. Offerkastet låg vid en tidigare vägkrök och togs bort då landsvägen rätades; platsen för det borttagna offerkastet ligger således mitt i den nuvarande landsvägen	Uppgift om



## Rekommendationer inför nästa steg

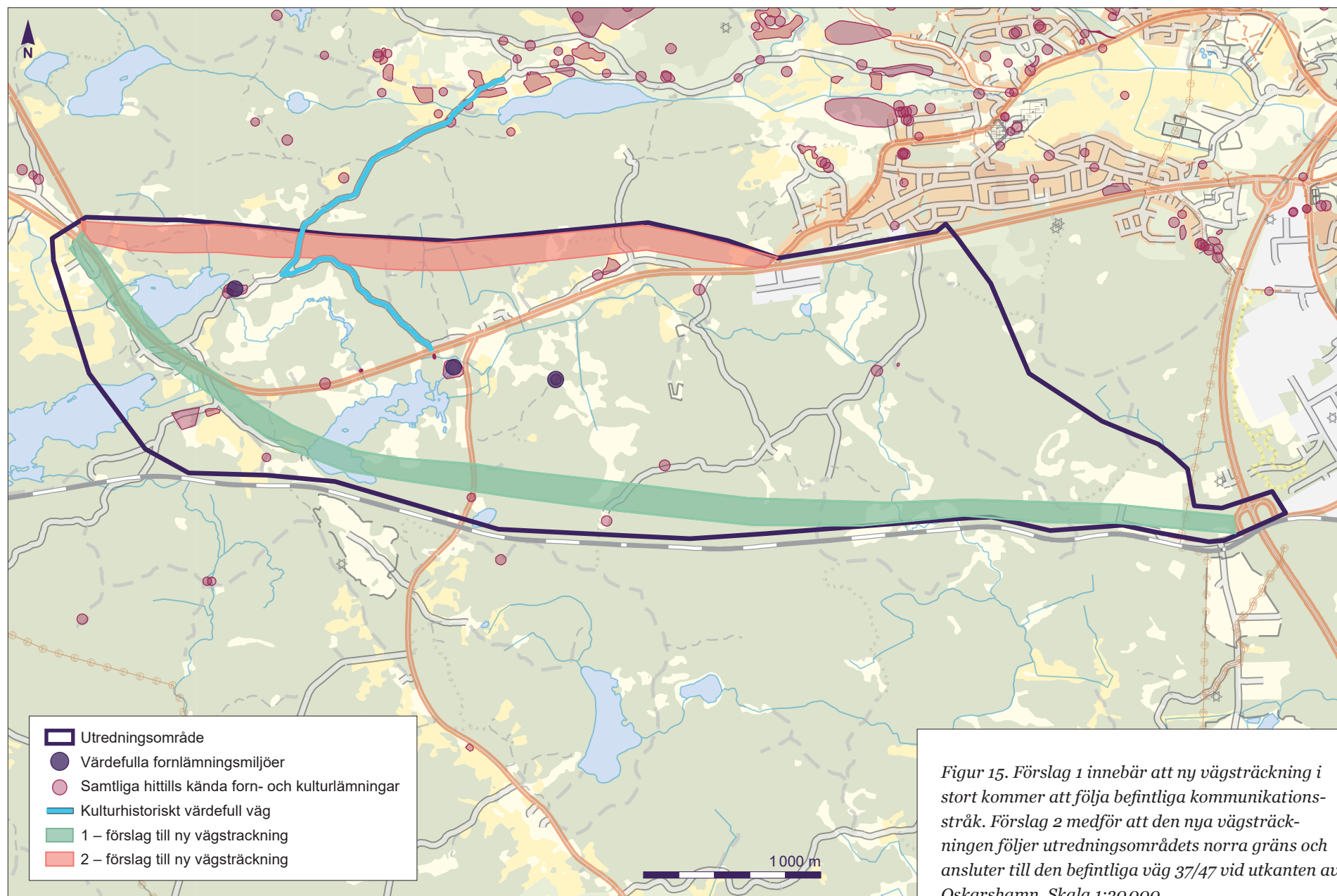
Efter utförd AU1a har två vägsträckningar framstått som mest optimala ur fornlämningssynpunkt, se figur 15.

### Förslag 1

Förslag 1 innebär att ny vägsträckning i stort kommer att följa befintliga kommunikationsstråk. Från Århult i väster följs befintlig väg 37/47 söderut förbi Brukssjön. Istället för att vika av österut vid Källehult fortsätter vägsträckningen söderut och följer den äldre vägen mot Lammhultesjön för att därefter följa parallellt med järnvägsspåret österut och in mot Oskarshamns södra infart och E22:an. Vägsträckningen undviker på så sätt de hittills kända fornlämningarna. Genom att följa äldre infrastruktur påverkas landskapet i mindre omfattning än om helt nya kommunikationsstråk skapas.

### Förslag 2

Förslag 2 medför att den nya vägsträckningen från Århult följer utredningsområdets norra gräns och ansluter till den befintliga väg 37/47 vid utkanten av Oskarshamns bebyggelse. En ny vägsträckning enligt detta förslag undviker också de hittills kända fornlämningarna. Sträckningen kommer dock att korsa den väg som slingrar sig från Fredriksfors mot Djupeträsk, och som har bedömts som kulturhistoriskt värdefull. Denna väg har dock inget skydd enligt KML. Förslaget innebär också att den nya vägsträckningen inte ansluter till Oskarshamns södra trafikplats vid E22:an. Eventuellt krävs breddning av befintlig väg öster om anslutningen och in mot trafikplatsen. Inom utredningsområdet finns inga hinder för breddning ur fornlämningssynpunkt.



Figur 15. Förslag 1 innebär att ny vägsträckning i stort kommer att följa befintliga kommunikationsstråk. Förslag 2 medför att den nya vägsträckningen följer utredningsområdets norra gräns och ansluter till den befintliga väg 37/47 vid utkanten av Oskarshamn. Skala 1:30 000.

## Referenser

Axelsson, R. 2017. Medeltid. I: Goldhahn, J. (red.). Oskarshamn före Oskarshamn. Från islossning till reformation. Oskarshamn.

Dahlin, M. 2017. Järnålder. I: Goldhahn, J. (red.). Oskarshamn före Oskarshamn. Från islossning till reformation. Oskarshamn.

DMS 4:2. Det medeltida Sverige. Handbörd och Stranda. Red. J. Brunius & O. Ferm. Riksantikvarieämbetet. Stockholm 1990.

Ericsson, A. 2017. En ny bygd. Bebyggelse och jordbruk i Oskarshamntrakten under medeltiden och 1500-talet. I: Goldhahn, J. (red.). Oskarshamn före Oskarshamn. Från islossning till reformation. Oskarshamn.

Ericsson, A. 2018. Brädholmen i Oskarshamn. Platsen för stadens ursprung. Arkeologerna, Statens historiska museer, rapport 2018:13.

Lindholm, S. 1980. Fredriksfors bruk. Hembygdsföreningen Oskarshamn – Döderhult, Handlingar 1. Oskarshamn.

Magnusson, G. m.fl. 1988. Fornminnen i en kustbygd. Oskarshamn – det egna samhället. Oskarshamn.

Oskarshamns kommun 1993. Kulturmiljöprogram för Oskarshamns kommun. Oskarshamn.

Rotviker, A. 1995. Kvarnar i Döderhults socken. Hembygdsföreningen Oskarshamn-Döderhult, Årsskrift 1995. Oskarshamn.

### Otryckta källor

Alla dessa platser. Där våra förfäder i Döderhult levde och verkade under 1600–1700- och 1800-talen. Person- och Lokalhistoriskt Forskarcentrums skrifter nr 1 1991.

Dahlin, M. 2004. Fåror i forntidens spår. FOK Forntid i Oskarshamns kommun. FOK – rapport 2004:1.

### Online

*Kulturmiljöregistret*

<https://app.raa.se/open/fornsok/lamning/2a7b08d7-a125-43b5-a577-62eac32ee944>

*Länsstyrelsens geoportal*

<https://ext-geoportal.lansstyrelsen.se/standard/?appid=eco7b0f219084edaa2534d73a6f9b95f>

*Ortnamnsregistret*

<https://www.isof.se/sprak/namn/ortnamn/ortnamnsregistret/sok-i-registret.html>

### Historiska kartor

LSA. Lantmäteristyrelsens arkiv

LMA. Lantmäterimyndigheternas arkiv

*Alebohult och Forshult*

LSA G12-2:1. Alebohult och Forshult. Geometrisk avmätning 1695. Samuel Frigelius.

LSA G12-2:2. Alebohult. Avmätning 1764. Tvistepark med Århult. Anders Mart Folling.

LSA G12-2:3. Alebohult. Storskifte 1800. Johan Daniel Sabelström, Johan Edvard Westerström.

LSA G12-20:1. Forshult. Storskifte 1802. Johan Daniel Sabelström, Johan Edvard Westerström.

*Döderhult*

LSA G12-10:1. Döderhult. Geometrisk avmätning inägör 1718. Erik Folling.

LSA G12-10:2. Tvistepark med Nynäs 1722. Erik Folling.

LSA G12-10:3. Döderhult. Storskifte 1791. Sven Johan Engman.

LMA 08-DÖD-69. Döderhult. Storskifte 1791.

Konceptkarta. Sven Johan Engman.

LSA G12-10:4. Döderhult. Laga skifte 1866. Karl Vilhelm Reinius.

LMA 08-DÖD-225. Döderhult. Laga skifte 1866. Konceptkarta. Karl Vilhelm Reinius.

*Djupeträsk*

LSA G12-8:1. Djupeträsk. Storskifte 1801. Johan Edvard Westerström.

*Lagmanskvarn*

LMA 08-DÖD-93. Konceptkarta över Lagmanskvarn 1793.

LMA 08-PUF-203. Sjösänkingskarta Lagmanskvarn 1892.

*Manketorp*

LSA G12-47:1. Manketorp. Avmätning 1702. Samuel Frigelius.

LSA G12-47:2. Manketorp. Storskifte 1792. Olof Vahlberg.

LSA G12-47:3. Manketorp. Storskifte 1810. Johan Edvard Westerström, Magnus Erik Marin.

*Rössle (prästgården) och Klockarebacken*

*(kappelansbostället)*

LMA 08-DÖD-62. Prästgården Rössle och Klockarebacken. Avmätning 1791. Anders Aurell.

*Århult*

LSA G12-72:1. Århult. Storskifte 1789. Johan Gustaf Berg Pettersson.

LMA 08-DÖD-60. Århult. Storskifte 1789. Konceptkarta. Johan Gustaf Berg Pettersson.

LSA G12-72:3. Århult. Laga skifte 1859. Karl Vilhelm Reinius.

## Administrativa uppgifter

SHMs dnr: 511-00551-2020.

Länsstyrelsens dnr: 431-4039-2020.

Uppdragsnr: 202000938.

SHMs projektnr: 750614508.

Intrasisprojekt: A2020:91.

Utredningstid: Under perioden  
augusti–september 2020.

Projektgrupp: Annika Helander och Alf Ericsson.

Exploateringsyta: cirka 20 kvadratkilometer.

Läge: Fastighetskartan, blad 63FSO.

Koordinatsystem: Sweref 99 TM.

Höjdsystem: Rikets, RH 2000.

Dokumentationshandlingar: Analoga dokumentationshandlingar förvaras i Statens historiska museers arkiv (SHM), Stockholm. Digitala dokumentationshandlingar lagras tillsammans med Intrasisdatabasen.

## Bilagor

### Bilaga 1. Förklaring till arkeologiska begrepp och förkortningar

#### Arkeologiska begrepp

##### Boplats

Plats där man under förhistorisk tid vistats och där föremål, råämnen för bearbetning, byggnadslämningar, byggmaterial och/eller avfall lämnats kvar på marken.

##### Bytomt/gårdstomt

Lämningar efter skattlagd eller mantalssatt bebyggelseenhet. Indikeras av kulturlager, husgrunder eller andra lämningar.

##### Dammvall

Vall uppförd i avsikt att kunna ansamla eller magasinera vatten i en grävd damm eller naturlig sänka.

##### Fyndplats

Fyndplats för enstaka eller fåtal föremål/artefakter från förhistorisk tid, medeltid eller äldre historisk tid. Avser plats för fynd som man kan anta inte medvetet deponerats på platsen och/eller där det påträffats för få fynd för att området ska kunna bedömas som boplats.

##### Geometrisk avmätning

Typ av storskalig lantmäterikarta med tillhörande beskrivning och arealredovisning som framställdes under perioden från 1630-talet till skiftesperioden under 1800-talets början. Kartorna visar ofta inägornas faktiska ägoindelning i tegskifte och vilka tegar som tillhörde byns olika hemman,

vilket är en äldre benämning för mantalssatt jordbruksfastighet.

##### Hammare/stångjärnshammare

En stångjärnshammare (eller hammarsmedja) är en äldre typ av smideshammare, ofta vattendriven, som användes för utsmidning av välljärn till stångjärn.

##### Hällristning

Yta, på fast berg eller block, med en eller flera ristade, huggna, knackade eller slipade figurer eller linjer.

##### Industri övrig

Lämning efter mindre tillverknings- och produktionsanläggning. Omfattar olika husgrunder, avfallshögar, gropar, bryggor, ugnrester med mera. Till exempel stenindustri, textilindustri. Jfr även dammvall, dike/ränna, med flera.

##### Kvarn

Lämning efter anläggning för malning av (främst) säd. Avser lämningar efter vattendrivna kvarnar och väderkvarnar och innefattar grunder, vattenrännor kvarnstenar med mera.

##### Lägenhetsbebyggelse

Lämningar efter mindre bebyggelseenhet (jordbruksenhet), som inte skattlagts. Till exempel torp eller backstuga.

##### Mesolitikum

Äldre stenålder, jägar-/samlarstenålder, cirka 10 000–4 000 f.Kr.



**Metallindustri/järnbruk**

Lokal med lämningar efter industriell anläggning för metallframställning och/eller metallförädling.

**Neolitikum**

Yngre stenålder, bondestenålder, cirka 4 000–1500 f.Kr.

**Offerkast**

Samling av sten eller ris och kvistar som tillkommit efter hand vid platsen för en särskild händelse till exempel platsen för ett påstått brott eller för en olycka.

**Stensättning**

Förhistorisk gravanläggning, uppbyggd av stenar, med flack eller svagt välvd profil.

**Tvistepark**

Omtvistat område.

**Utjord**

Obebyggd fastighet.

**Vägmärke**

Sten, skylt eller stolpe uppsatt vid allmän väg som avståndsmarkering med mera, till exempel milsten.

**Förkortningar****SHM**

Statens historiska museer.

**KML**

Kulturmiljölagen.

**KMR**

Kulturmiljöregistret.

**Bilaga 2. Antikvarisk bedömning enligt rekommendationen i Lämningstypslistan****Fornlämning**

Bedömning för lämningar som du bedömer vara skyddade enligt Kulturmiljölagen. Bedömningen kan enbart göras för lämning som kvarligger.

**Övrig kulturhistorisk lämning**

Bedömning för kulturhistoriska lämningar som enligt rådande praxis inte är fornlämningar. Används även för lämningstyper som inte består av en fysisk lämning, till exempel Fyndplats, Plats med tradition och Fyndsamling.

**Möjlig fornlämning**

Anges för lämningar som kräver vidare utredning för att kunna bedömas som fornlämning. Lämningen ska vara bekräftad i fält och får inte enbart bestå av en uppgift om en lämning. Ett läge i terrängen, exempelvis ett boplatsläge, ska inte registreras som en möjlig fornlämning.

**Ingen antikvarisk bedömning (uppgift om lämning)**

En lämning som är helt undersökt, borttagen utan villkor eller förstörd har inte någon antikvarisk bedömning. Det gäller också om den är registrerad utifrån en uppgift utan att vara bekräftad i fält, om den utgår på grund av felregistrering eller är överförd till en annan lämning. Värdet går inte att välja utan genereras automatiskt om ovanstående undersöknings- eller registreringsstatus använts.





**Oskarshamn–Århult, inför ny sträckning av väg 37/47**  
Arkeologerna, Statens historiska museer har genomfört en arkeologisk utredning, etapp 1a, inom ett område mellan Århult och Oskarshamn där Trafikverket planerar en ny sträckning för väg 37/47. Arbetet är en förstudie som omfattar en sammanställning av befintlig kunskap, analys av historiskt kartmaterial och arkivstudier. I förstudien har även ett fältbesök ingått. I en kommande utredning, etapp 1b, utförs fältinventering inom valda korridorer som ett separat uppdrag.